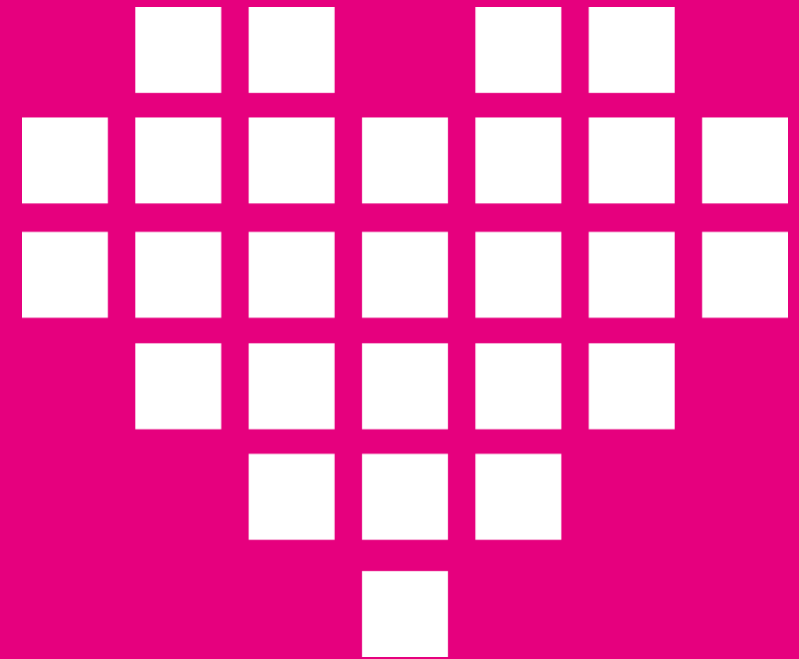


Terveysasema- palveluiden toimipisteet



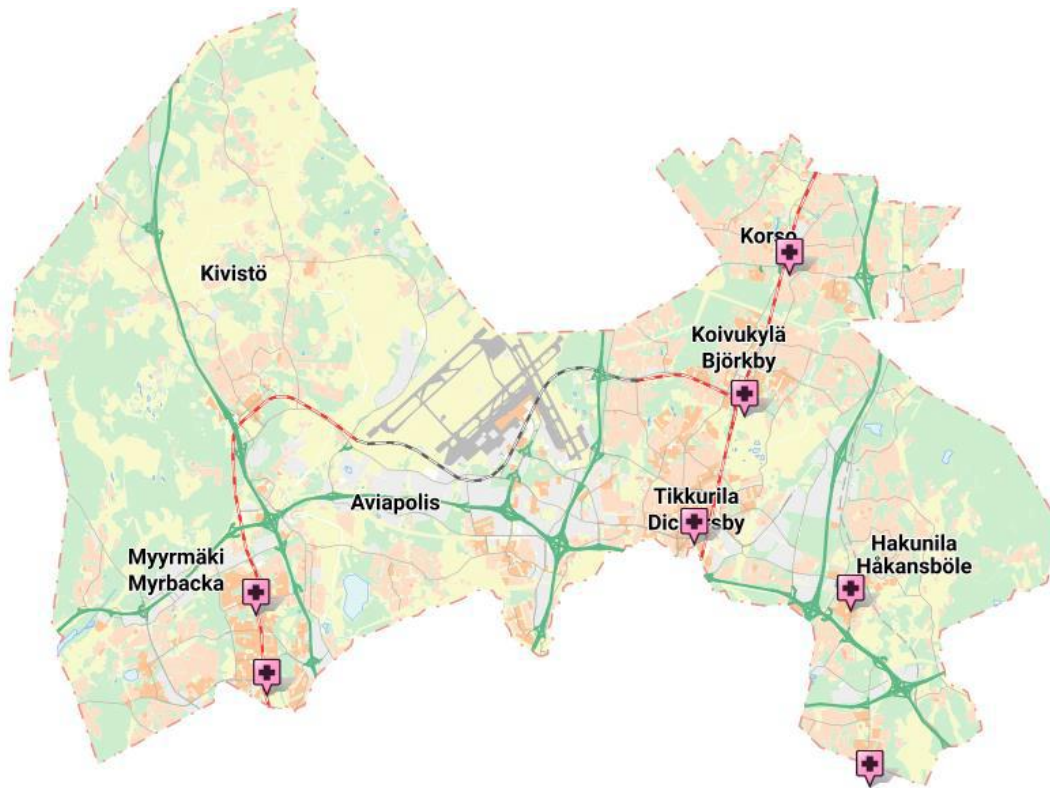
Terveysasemapalveluiden toimipisteet

Hyvinvointialueella on yhdeksän terveysasemaa:

- Hakunilan terveysasema
- Länsimäen terveysasema
- Korson terveysasema
- Koivukylän terveysasema
- Tikkurilan terveysasema
- Martinlaakson terveysasema
- Myyrmäen terveysasema
- Keravan terveysasema
- Kivistön terveysasema 10.10.2023 lähtien



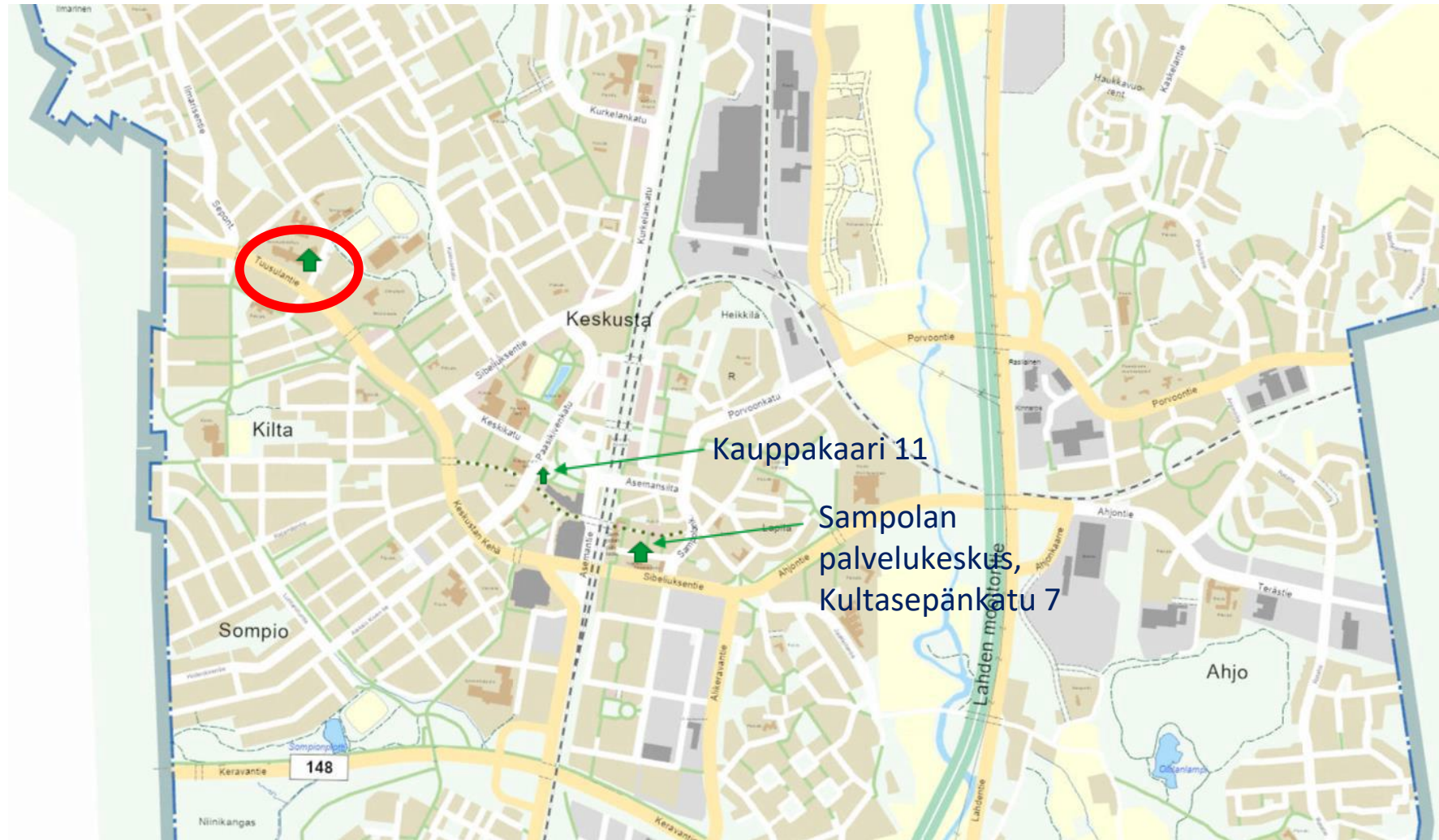
Vantaan alueen terveysasemat



Keravan terveysasema

- i. Osoite: Metsolantie 2
- ii. Omistaja: Keravan kaupunki
- iii. Vuokranantaja: Keravan kaupunki
- iv. bruttoala 13 660 m²
- v. Huoneistoala 11 330 m²
- vi. Hyötyala 8 910 m²
- vii. Rakennusvuosi 1979;
- viii. Laajennusosa 2004
- ix. Vuokrasopimus: voimaanpanolain mukainen, siirtymäkauden 3+1
- x. Rakennuksen kunto: Kohtalainen
- xi. Peruskorjaus 2006, sisätilakorjauksia 2012, toiminnallisia muutoksia 2020, jolloin mm. akuuttiosasto peruskorjattu
- xii. Etuosan (alempi) vesikatto uusittu 2021

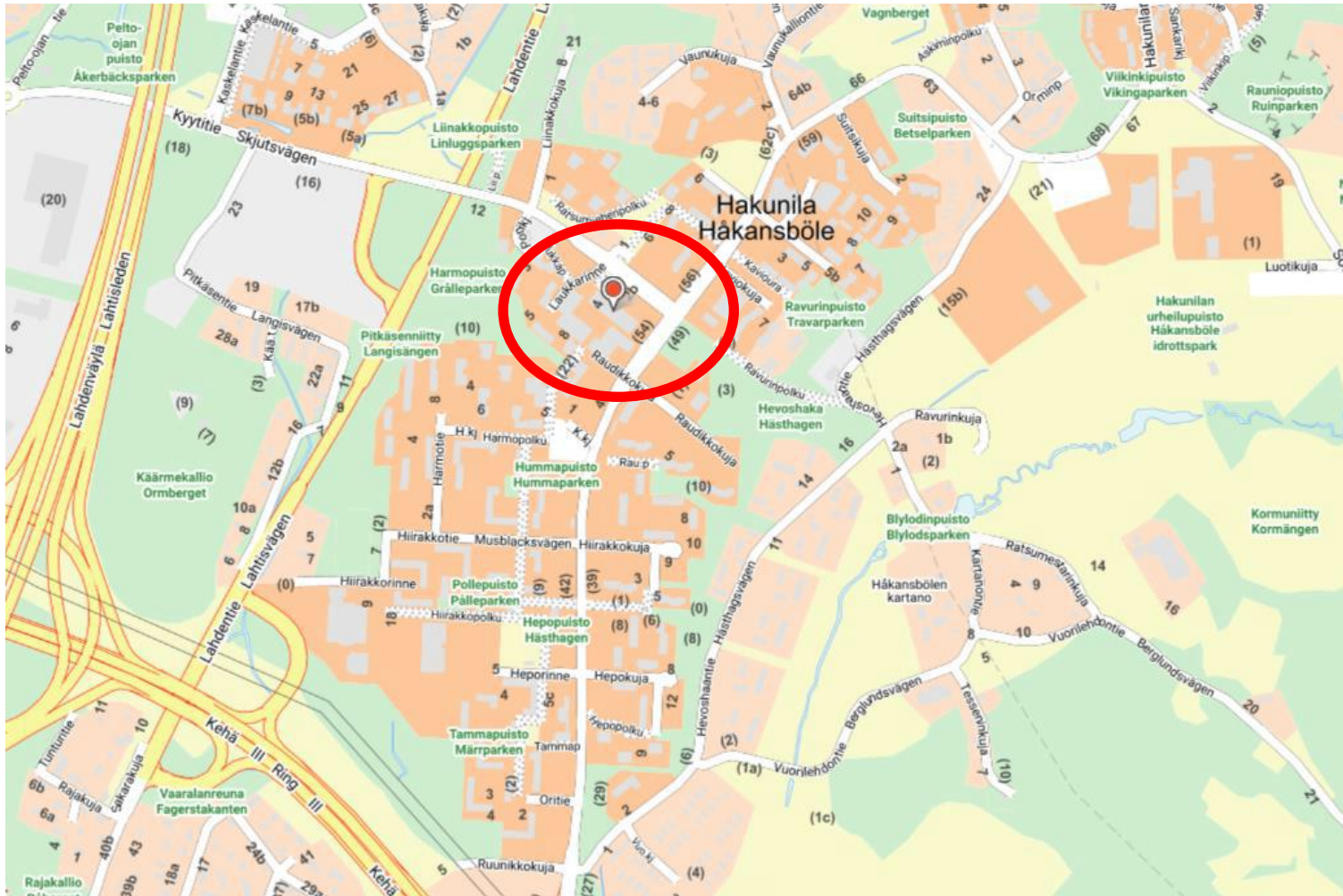
Keravan terveysasema



Hakunilan terveysasema

- i. Osoite: Laukkarinne 4, 01200 Vantaa
- ii. Hakunilan keskus Oy (keskinäinen kiinteistöosakeyhtiö)
- iii. Rakennusvuosi: 1981
- iv. Yhtiön omistus: Vantaan kaupunki n. 40 %;
- v. Vuokranantaja: Vantaan kaupunki
- vi. Pinta-ala: 2207 brm²; 2058 htm²;
- vii. Vuokra-aika: voimaanpanolain mukainen, siirtymäkauden 3+1 vuotta
- viii. Rakennuksen kunto: Kohtalainen
- ix. Muuta huomioitavaa: rakennus sijaitsee Hakunilan ostoskeskuksen alueella

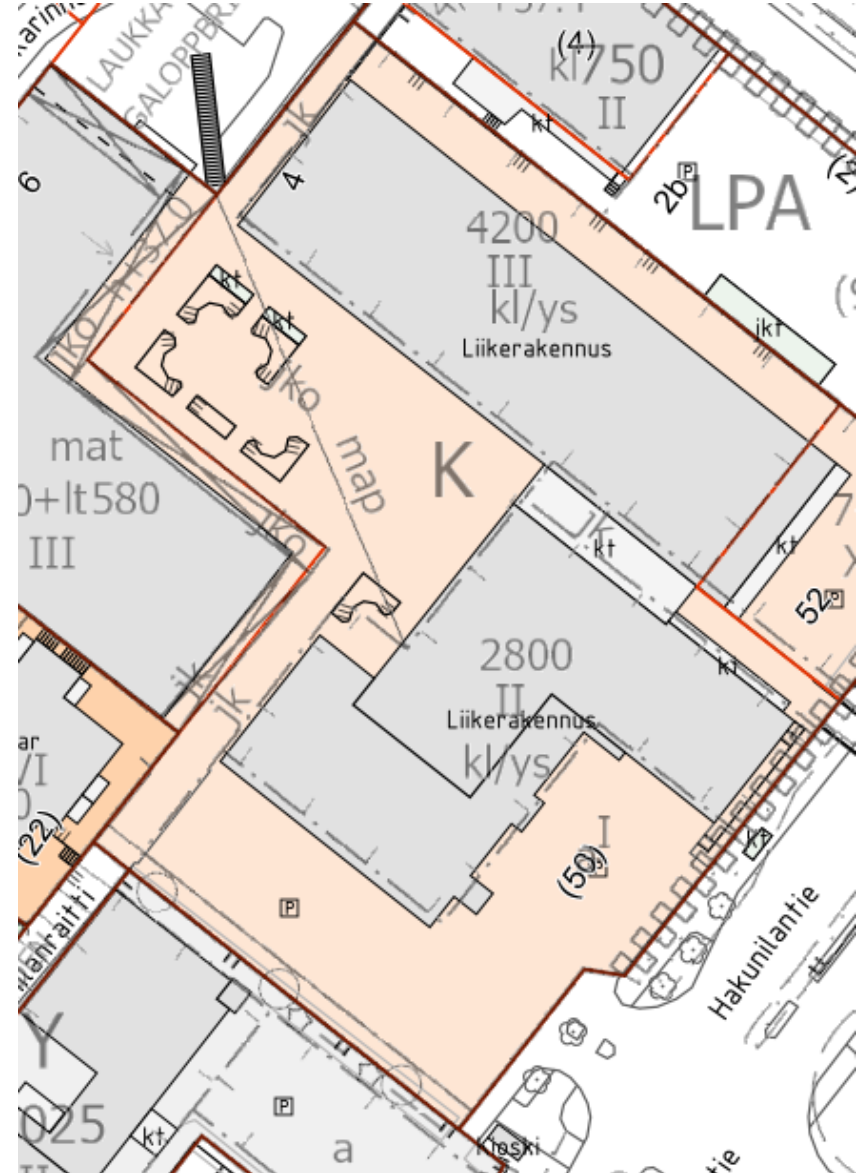
Hakunilan terveystasema (Hakunilan keskus Oy)





Hakunilan terveysasema

- Osoite: Laukkarinne 4
- Kiinteistötunnus: 92-94-19-18
- Tontin omistus: Hakunilan Keskus Oy
- Vantaan kaupungin omistusosuus kiinteistöosakeyhtiöstä: n. 40%



Hakunilan keskustan kehittäminen

- Hakunilan ostoskeskuksen alueen kehittäminen ei ole edennyt alueen kiinteistöosakeyhtiöiden hajaantuneen omistuksen ja taloudellisten tekijöiden takia.
- Alueelle on laadittu kaavarunko: [Hakunilan keskustan kaavarunko | Vantaa](#)
- Kaavarungossa esitetään uuden ostarin rakentamista

Länsimäen terveysasema

- Osoite: Keilakuja 1, 01280 Vantaa
- Suuralue: Hakunila
- Omistaja: Vantaan kaupunki, suora omistus
- Kiinteistötunnus: 92-91-241-2
- Rakennusvuosi: 1993
- Pinta-aratiedot: Bruttoala: 2 720 m² ; Kerrosala: 2 127 m² ; Hyötyala: 1 700 m²
- Tilavuus: 9 680 m³
- Vuokranantaja: Vantaan kaupunki
- Vuokra-aika: voimaanpanolain mukainen, siirtymäkauden 3+1 vuotta
- Rakennuksen kunto: Kohtalainen

Länsimäen terveysasema, Keilakuja 1

Yhteenveto/Rakennetekniikka:

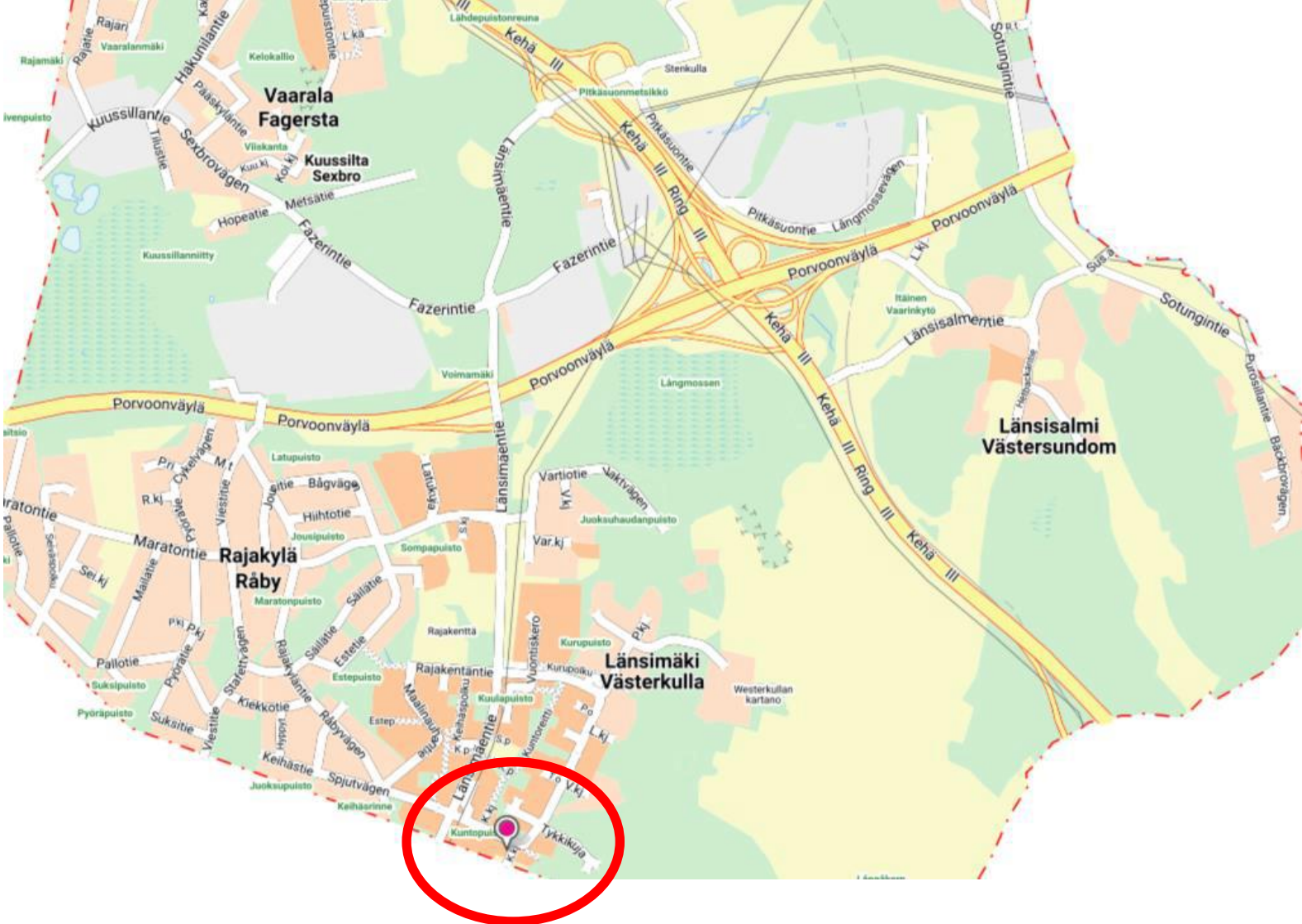
Rakennus on rakennetekniikan osalta pääosin kohtalaisessa kunnossa. Kantavien rakenteiden painumia tai siirtymiä ei havaittu. Turvallisuustoimenpiteenä ehdotetaan kuitenkin ulkoportaikon ohuen ulkoseinäpinnan tutkimista sortumisen varalta ja tutkimusten pohjalta korjaustoimenpiteisiin ryhtymistä. Lisäksi suositellaan alakerran (0. kerroksen) pukuhuonetilojen 016 ja 017 alapohjan kosteusteknistä kuntotutkimusta kohonneiden kosteusarvojen seurauksena ja tutkimustulosten pohjalta korjaustoimenpiteisiin ryhtymistä.

Merkittävimmät korjaustarpeet ajoittuvat pääosin tarkastelujakson alkuun ja puolenvälin tienoille. **Tarkastelujakson alun merkittävien korjaustoimenpide on katon huopakatteen uusiminen alusrakenteineen perustuen huopakaton tekniseen käyttöikänsä. Ennen korjaustöiden aloittamista, suositellaan tehtäväksi katon rakennetekninen kuntotutkimus. Tarkastelujakson alussa ajankohtaisia korjaustoimenpiteitä ovat lisäksi kuluneen piha-alueen asfalttipäällysteen uusiminen, sekä ulkoportaikon ulkoseinäpinnan vaurioiden tutkiminen ja kunnostus. Rakennuksen autohalliin ja jätetilaan johtavat metalliportit ovat ruosteiset ja vaurioituneet, ja ne tulisi siten uusia jo tarkastelujakson alussa. Tarkastelujakson puolella välissä tulee ajankohtaiseksi autohallin alapohjalaatan kunnostus mekaanisen kulumisen ja halkeilun seurauksena.**

Lisätutkimustarpeita on esitetty seuraavasti:

- Ulkoportaikon seinälevyn halkeilun tutkiminen ja korjaus.
- **Huopakaton kuntotutkimus ennen korjaustöiden aloittamista perustuen tekniseen käyttöikänsä.**
- Alakerran (0. kerroksen) **pukuhuonetilojen alapohjan kosteustekninen kuntotutkimus.**
- Sulanapitokaapeleiden kunnan selvitys.
- Energiakatselmus.
- Käyttövesi- ja viemäriverkostojen kuntotutkimukset.

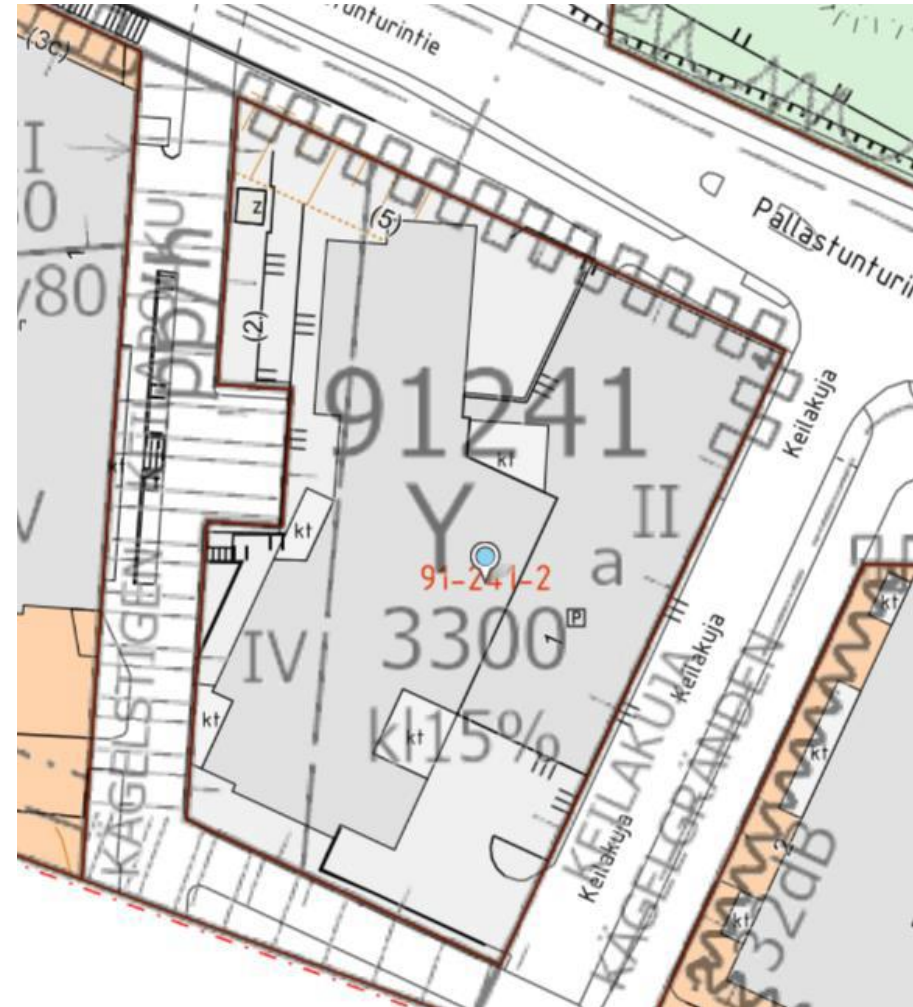
Länsimäen terveystasema





Länsimäen Terveysasema

- Perustiedot
- Osoite: Keilakuja 1
- Kiinteistötunnus: 92-81-389-3
- Tontin omistus: Vantaan kaupunki
- Terveysasema (2720 brm²)
- Rakennusvuosi: 1993



Koivukylän terveysasema

- i. Osoite: Karsikkokuja 15;
- ii. Omistaja VTK Kiinteistöt Oy
- iii. VTK Kiinteistöt Oy:n omistaja Vantaan kaupunki 100 %
- iv. Vuokranantaja: VTK Kiinteistöt Oy
- v. Valmistumisvuosi 1986; peruskorjaus/muutostyöt 1.11.2005-15.1.2007) (entinen sosiaalialan oppilaitos)
- vi. Vuokrasopimus: määräaikainen voimassa 31.12.2037 asti
- vii. Vuokrattu pinta-ala: 9312 htm²; 11 194 brm²
- viii. Pysäköintitalo: Karsikkoparkki, valmistumisvuosi 2009;
- ix. Rakennuksen kunto: Kohtalainen

Koivukylän terveysasema ja pysäköintitalo



Korson terveystasema

1. Korson terveystasema

- i. Osoite: Naalipolku 6, 01400 Vantaa
- ii. Kiinteistö Oy Korson toimistokeskus (keskinäinen kiinteistöosakeyhtiö)
- iii. Yhtiön omistus: Vantaan kaupunki 77 %; KELA 23 %
- iv. Valmistumisvuosi 1992;
- v. Vuokranantaja: Vantaan kaupunki
- vi. Vuokrasopimus: voimaanpanolain mukainen, siirtymäkauden 3+1
- vii. Pinta-ala tiedot: 3473 htm²
- viii. Rakennuksen kunto: Hyvä

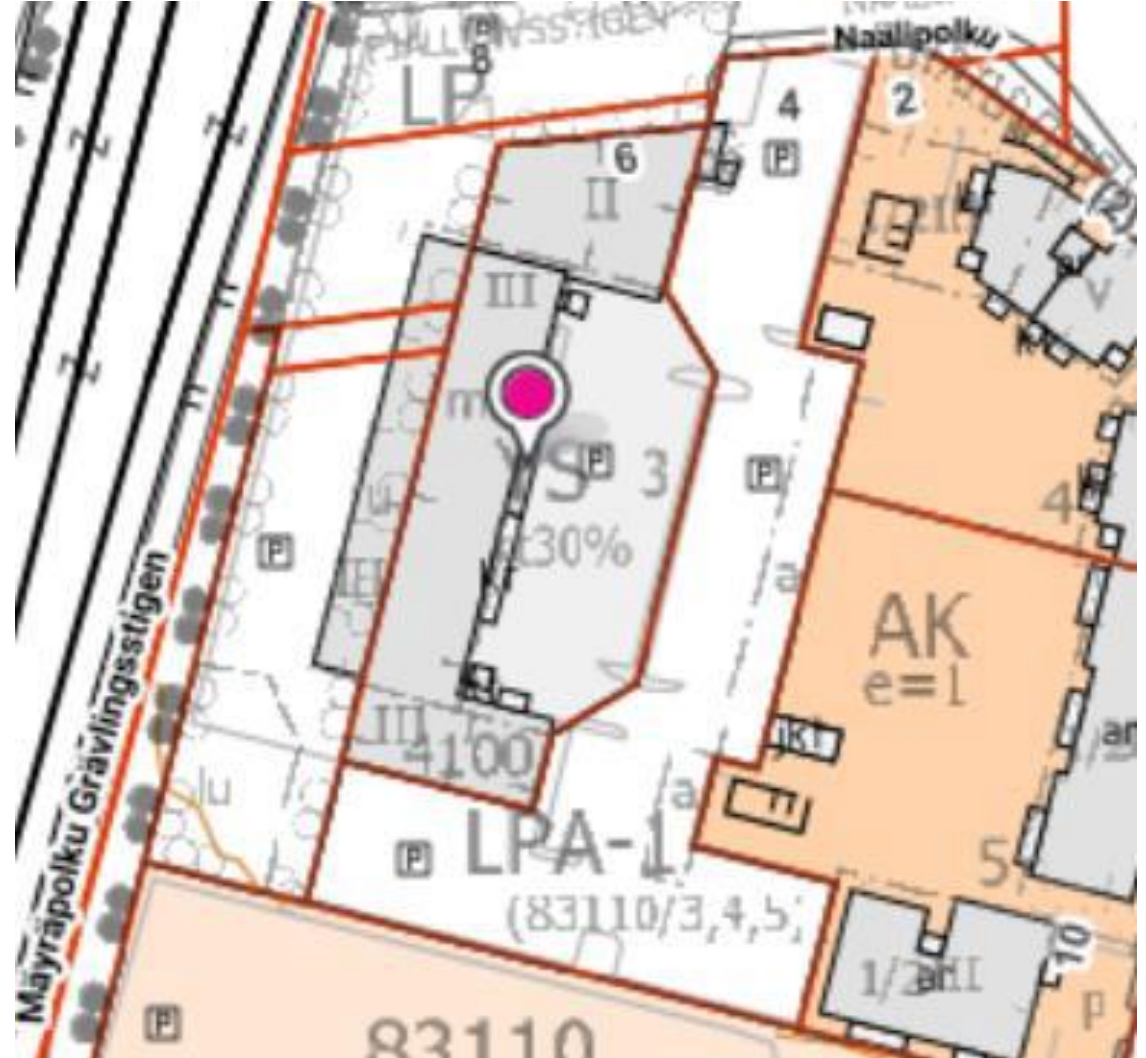
Korson terveysasema





Korson terveysasema

- Osoite: Naalipolku 6
- Kiinteistötunnus: 92-83-110-3
- Tontin omistus: Kiinteistö Oy Korson Toimistokeskus
- Vantaan kaupungin omistusosuus kiinteistöosakeyhtiöstä: n. 77%



Tikkurilan terveysasema

- i. Osoite: Kielotie 11, 01300 Vantaa
- ii. Kiinteistö Oy Tikkurilan terveysasema (keskinäinen kiinteistöosakeyhtiö)
- iii. Rakennusvuosi: 1974, laajennus 1980
- iv. Yhtiön omistus: Vantaan kaupunki ja Vantaan Energia Oy, muut osakkaat

- v. Vuokranantaja 1: Vantaan kaupunki:
 - i. Vuokrasopimus: voimaanpanolain mukainen siirtymäkauden 3+1
 - ii. Pinta-alatiedot: 1782 htm²

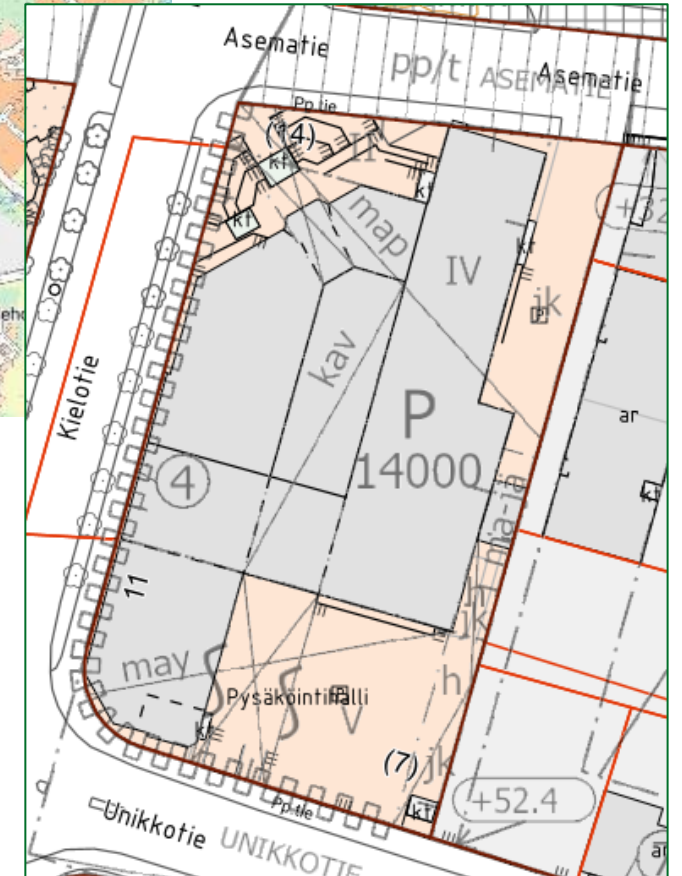
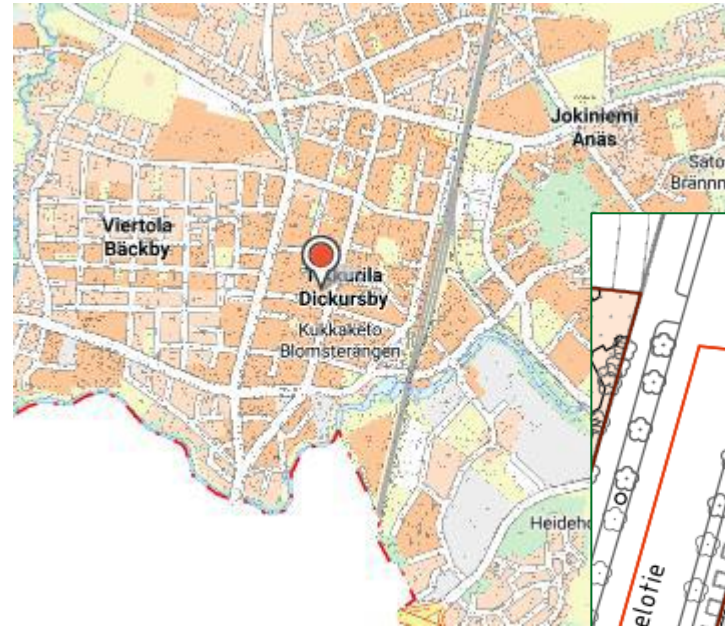
- vi. Vuokranantaja 2: Vantaan Energia Oy
 - i. Vuokrasopimus: 1.5.1999 alkaen, toistaiseksi
- vii. Pinta-alatiedot: 8 085 htm²

- viii. Rakennuksen kunto: Välttävä



Tikkurilan terveystasema

- Osoite: Kielotie 11
- Kiinteistötunnus: 92-61-204-4
- Tontin omistus: KOy
Tikkurilan Terveystasema
- Vantaan kaupungin
omistusosuus
kiinteistöosakeyhtiöstä: n.
62%



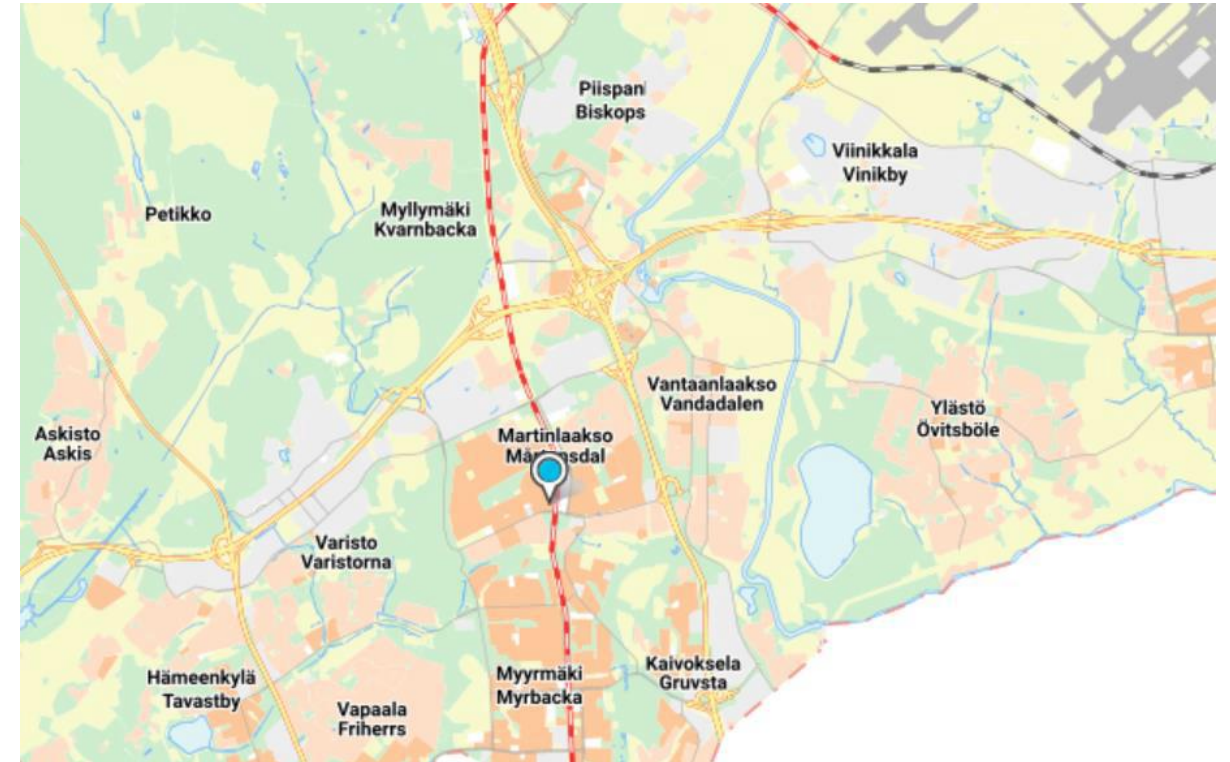
Martinlaakson terveysasema

- i. Osoite: Laajaniityntie 3, 01620 Vantaa
- ii. Kiinteistö Oy Martinmiilu (keskinäinen kiinteistöosakeyhtiö)
- iii. Rakennusvuosi: 1988
- iv. Yhtiön omistus: yksityiset sijoittajat; vuokrasopimukset siirtyneet Vantaan kaupungilta
- v. Vuokrasopimusten voimassaoloajat: useita sopimuksia:
 - i. Osa toistaiseksi;
 - ii. osa määräaikaisia
- vi. Vuokranantajat: Kallikajaskari Oy, Arstas Oy, Nuorisolomat ry (6. krs)
- vii. Rakennuksen kunto: välttävä

Kiinteistö Oy Martinmiilu / Laajaniityntie 3 (9374182)

Kustannus-sopimus nro.	Vuokranantaja	Käyttötarkoitus	Pinta-ala m ²	Yhteystiedot	Sop. tehty Vantaan Kaupunki	
217053	Kallikajaskari Oy	HVA / 4 krs	1196,0 m ²	Tilitsto Pekka Pöntynen Oy Pekka.pontunen@tpp.inet.fi Puh. 050 030 7035	1988 Toistaiseksi 12 kk	
317056	Nuorisolomat Ry	HVA / 6 krs.	580,0 m ²	Somahallinto Oy tilitoimisto@somahallinto.fi	1997	Toimisto-huoneistot 21 ja 22
317063	Kallikajaskari Oy	HVA / 5 krs.	367,0 m ²	Tilitsto. Pekka Pöntynen/Rauma	2000	
317115	Kallikajaskari Oy	HVA/ 5 krs.	274,0 m ²	Tilitsto. Pekka Pöntynen Oy	2012 Toistaiseksi 6 kk	18 (5) ja 20 (5)
317120	Arstas Oy	A Klinikka / ? Krs.	524,0 m ²	arstasfinland@gmail.com +358407412555	Määräaikainen 31.12.2023 saakka.	21(6 krs) 22 (6krs)

Martinlaakson terveystasema



Martinlaakson keskustan alueen kehitys

Vantaan kaupunki kartoittaa alueen tulevia kehittämistarpeita:

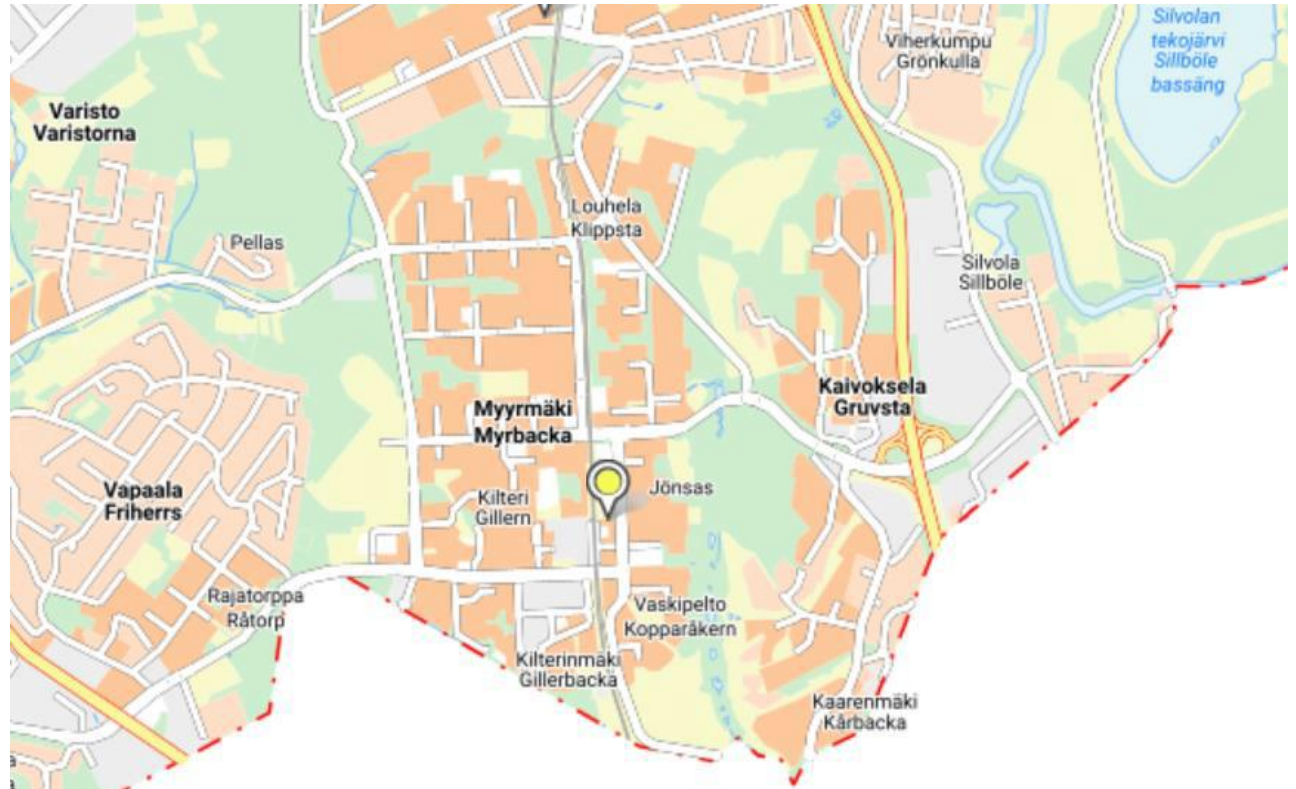
<https://www.vantaa.fi/fi/ajankohtaista/uutinen/miten-kehittaisit-tikkurilan-korson-ja-martinlaakson-asemansetuja-vastaa-kyselyyn-304-mennessa>

Myyrmäen terveysasema

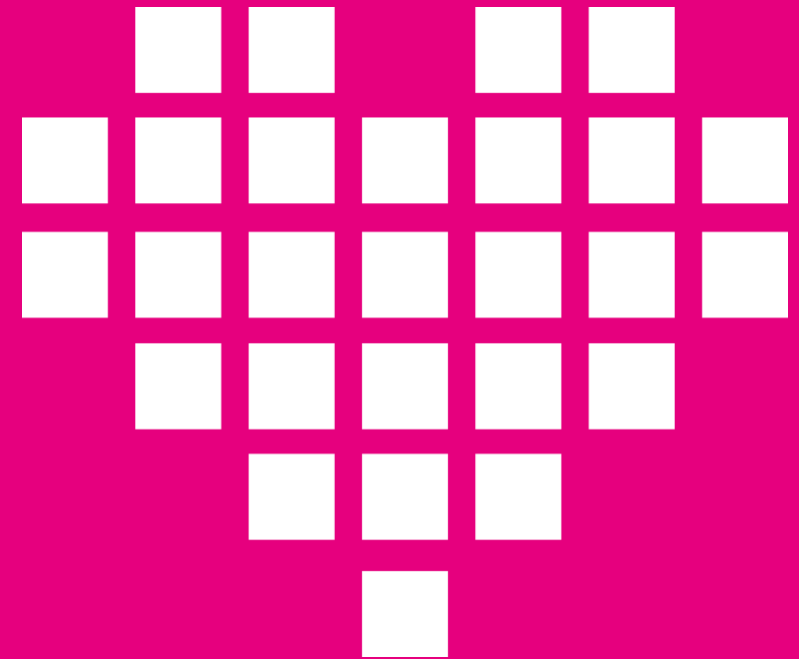
- i. Osoite: Jönsaksentie 4; Omistaja VTK Kiinteistöt Oy
- ii. VTK Kiinteistöt Oy:n omistaja Vantaan kaupunki 100 %
- iii. bruttoala 13 925 m²
- iv. Valmistumisvuosi 1987; peruskorjaus ja muutostyöt 2005
(entinen rakennusliikkeen pääkonttori)
- i. Vuokrasopimus: määräaikainen voimassa 31.12.2032 saakka
- ii. Rakennuksen kunto: Välttävä



Myyrmäen terveysasema



Sairaalapalveluiden toimipisteet



Sairaalapalveluiden toimipisteet

Sairaalapalveluita tuotetaan kolmessa toimipisteessä:

1. Katriinan sairaalassa
2. Peijaksessa
3. Keravan terveysaseman rakennuksessa

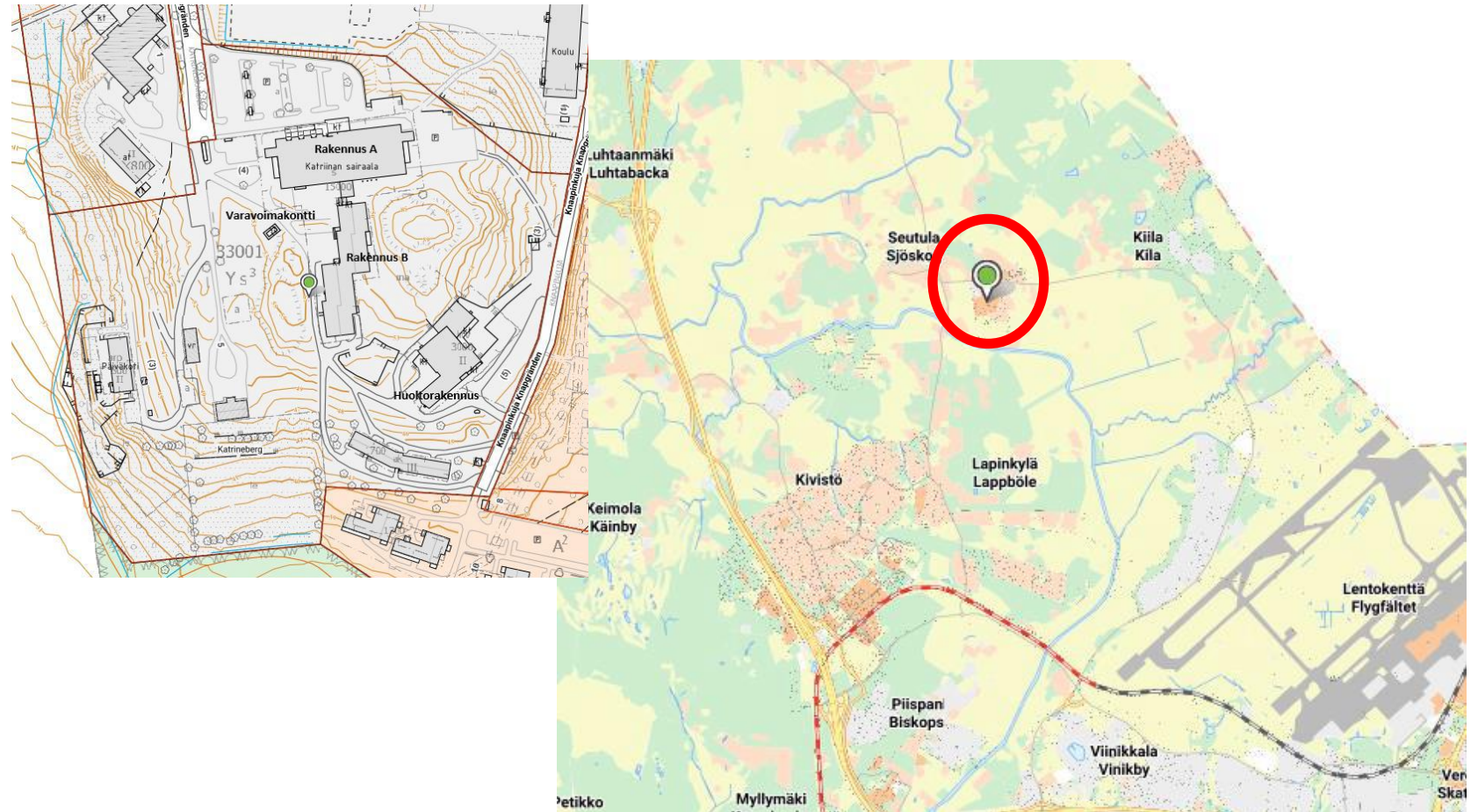
Katriinan sairaala

- Vantaan kaupungilla hyväksytty esitys toiminnan siirtämisestä Peijakseen
- Vuokranantaja: Vantaan kaupunki
- Vuokra-aika: voimaanpanolain mukainen, siirtymäkausi 3+1 vuotta

Katriinan sairaala, varavoimakontti ja huoltorakennus



- Perustiedot
- Osoite: Knaapinkuja 5
- Kiinteistötunnus: 92-33-1-3
- Tontin omistus: Vantaan kaupunki
- Sairaalarakennus A (7313 brm²)
 - Rakennusvuosi: 1979
- Sairaalarakennus B (2594 brm²)
 - Rakennusvuosi: 1959
- Huoltorakennus (2594 brm²)
 - Rakennusvuosi: 1959
- Varavoimakontti (14 brm²)
 - Rakennusvuosi: 2011
- Tontti käsittää sairaalarakennusten lisäksi muita rakennuksia, jotka on liitetty myös samaan aluelämpöverkkoon.
- Vantaan kaupunki ei myy määräaloja
- Huomiot: Katriinan sairaalan toimintojen siirtyminen Peijakseen vaikuttaa rakennusten tulevaisuuteen.



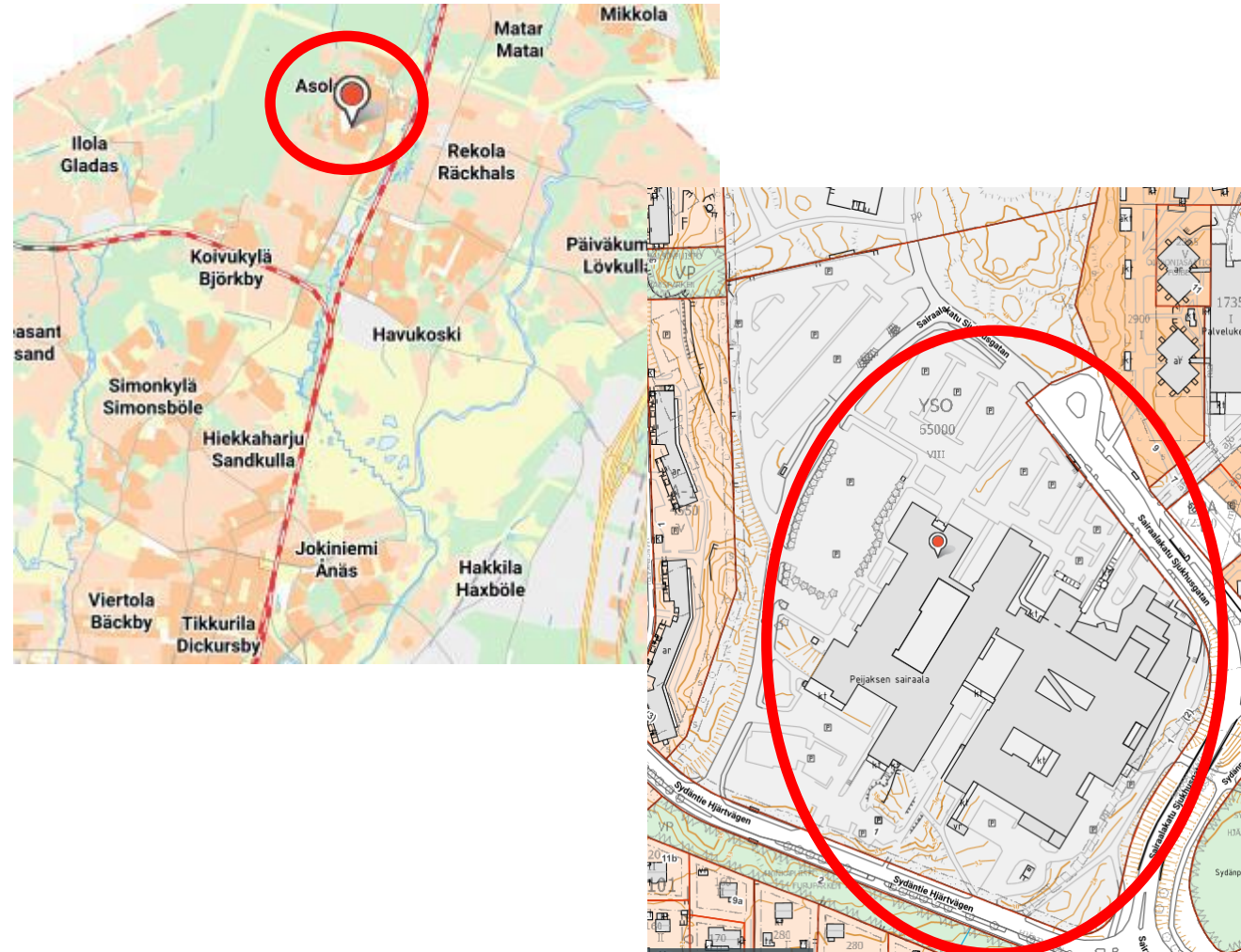
Peijas

- i. Osoite: Sairaalakatu 1, 01400 Vantaa
- ii. Omistaja Vantaan kaupunki 100 %
- iii. Pinta-ala: ; 2. krs 729 htm² ; 3. krs 899 htm²
- iv. Valmistumisvuosi 1990
- v. Peruskorjaus ja muutostyöt 2005
- vi. Vuokrasopimus: sote-siirtymäkausi 3+1 vuotta



Peijaksen sairaala

- Perustiedot
- Osoite: Sairaalakatu 1
- Kiinteistötunnus: 92-72-18-7
- Rakennuksen omistus: Vantaan kaupungin omistuksessa 6 392 m²:n tilat ja loput HUS:n omistuksessa.
- Tontin omistus: Vantaan kaupunki



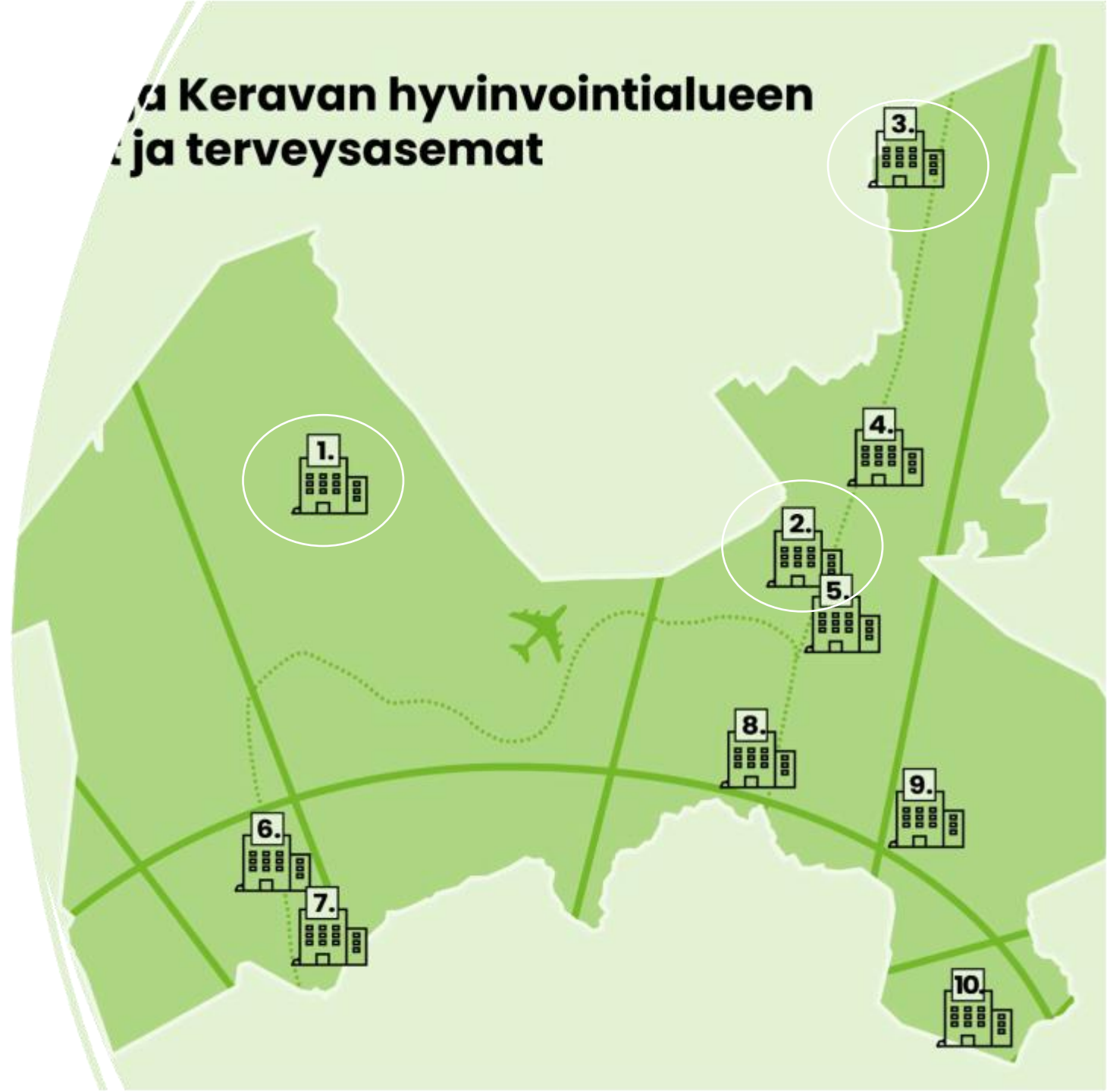
Nykytila

Perusterveydenhuollon sairaalahoitoa

kolmessa toimipisteessä

1. Katriinan sairaala
2. Peijaksen sairaala
3. Keravan terveyskeskus

Erikoissairaanhoidon HUS Yhtymän sairaaloissa.



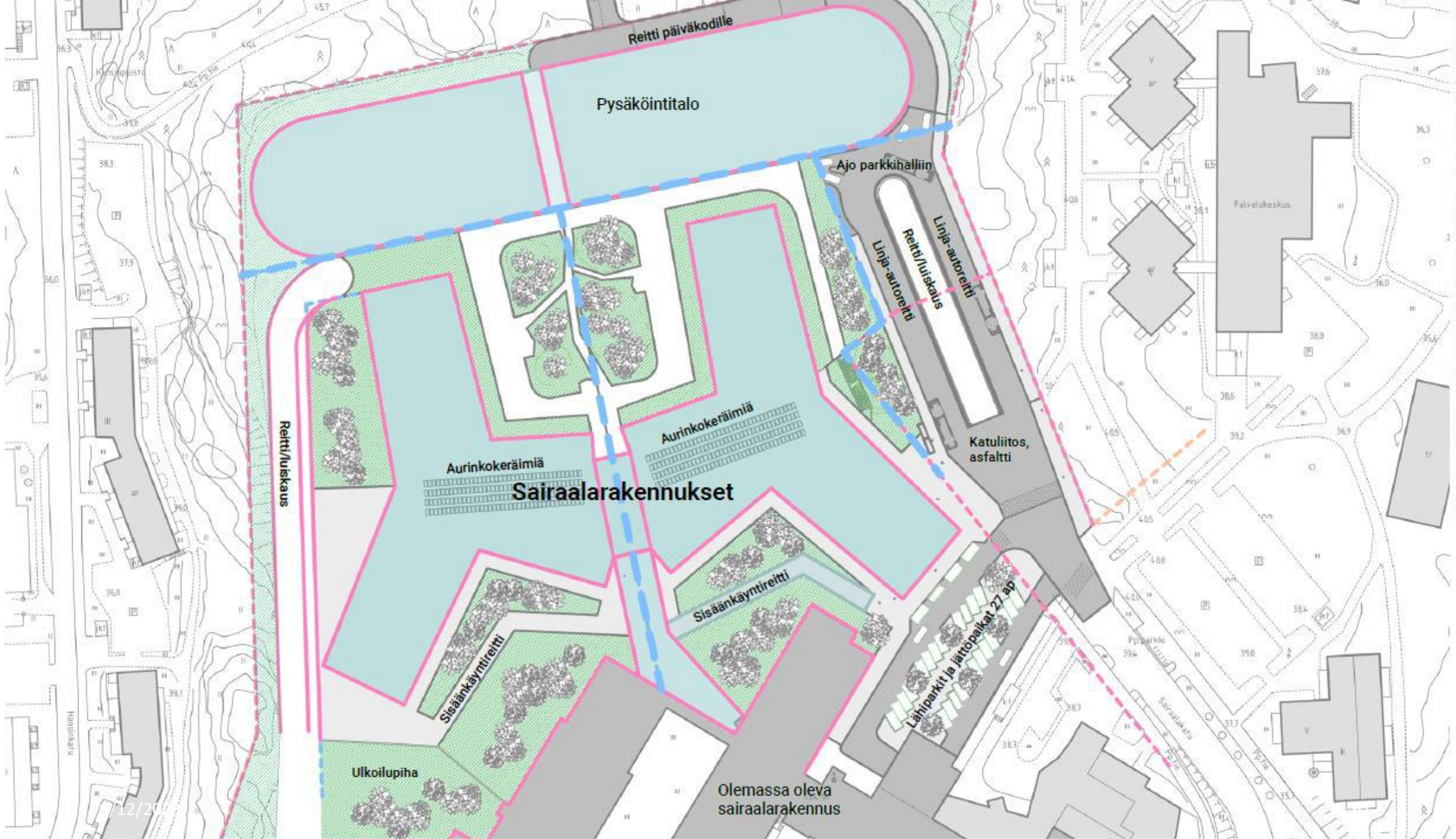
Hankkeen aikaisempi valmistelu, käsittely ja päätökset

- Vantaan palveluverkkosuunnitelmassa (2018-2027) linjataan vuodeosastohoitopaikkojen siirto päivystävien sairaaloiden yhteyteen
- Peijaksen sairaalan pitkän aikavälin toiminta- ja tilasuunnitelma ns. Pattis 17.2.2020 (HUS:n suunnitelma, johon Vantaan ja Keravan tiedot kerätty kuulemalla terveystoimien johtoa)
- Vantaan Sosiaali- ja terveyslautakunta (14.4.2020 § 6) hyväksyi esiselvityksen (Pattis), jossa vuodeosastotoiminnan lisäksi Peijaksen kampukselle Katriinan sairaalasta siirtyvät kuntoutus, traumakuntoutus, infektioiden hoito, geriatrinen jatkokuntoutus, vaativa neurologinen kuntoutus, kirurginen jatkohoito, saattohoito, palliatiivinen hoito sekä psykogeriatrinen hoito.
- Vantaan Kaupunginhallitus (15.6.2020 § 20) merkitsi tiedoksi HUS-Tilakeskuksen tekemän 17.2.2020 päivätyn Peijaksen pitkän aikavälin tila- ja toimintasuunnitelman sekä totesi, että tila- ja toimintasuunnitelmassa avoimeksi jäävät asiat edellyttävät kaupungin osalta laajempaa selvitystä ennen toimintasuunnitelman hyväksymistä ja Vantaan sairaaloita koskevia linjauksia.
- Käynnistyi meneillään oleva vuodeosastorakennuksen hankeselvitys-vaihe, jossa selvitetään mm. kaupunginhallituksen edellyttämiä asioita kuten:
 - Vantaan Peijaksessa nykyisin omistamien tilojen osuus sairaalan kehittämisessä
 - Vantaan käyttöön tulevien tilojen rahoittaja; näitä investointeja ei ole kaupungin investointiohjelmassa
 - Vantaan käyttöön tulevien tilojen laajuus (pinta-alat) ja rakennuskustannukset
 - Katriinan sairaalan tulevaisuus ja jatkokehitys sairaalatoiminnan siirtyessä kokonaan Peijakseen
 - Peijaksen suunnitelmien vaikutus Tikkurilan hyvinvointikeskukseen.
- Keravan Sosiaali- ja terveyslautakunta päätti (10.6.2021 §74) merkitä tiedoksi saadun selvityksen HUS-Peijas - sairaala-alueen rakennushankkeen etenemisen tilanteesta, merkitä tiedoksi Peijas-kampuksen osuuden osana hyvinvointialueen valmistelua ja totesi, että Keravan kaupunki sitoutuu sairaalahankkeen suunnitteluun ja valmistautuu akuuttihoiton osaston potilaspaikkojen siirtoon Peijas-kampuksen yhteyteen

Hankeselvitys

- Hankeselvitystä on tehty yhteistyössä HUS, Vantaa ja Kerava
- HUS koordinoitunut valmistelua
- Hyvinvointialuevalmistelun yhteydessä
 - Väliaikainen toimitus päätettiin vuokrata käytössä olevat tilat Peijaksesta vuodesta 2023 alkaen ja sitoutui jatkamaan Peijas-kampus valmistelua.
 - Vantaan ja Keravan kaupungit osallistuivat voimaanpanolain mukaisesti valmisteluun vuoteen 2023 asti.
 - Tulevaisuuden sote-keskus-hankkeessa oli Peijas-kampus-suunnitteluun rahoitusta -> projektiryhmä ja –päällikkö, sekä kaksi alatyöryhmää.

- Vuoden 2021 aikana:
 - Simuloitiin HUS:n paikkamäärät
 - Selvitettiin potilashuoneiden ja osastojen toiminnallisia tilatarpeita, joiden pohjalta arkkitehti on laatinut luonnokset
 - Selvitettiin tukipalveluiden nykytila HUS:n, Vantaan ja Keravan osalta
 - Selvitettiin seuraavaan hankeselvitysvaiheeseen liittyvien palveluiden tarpeet
 - Simuloitiin Vantaa-Keravan paikkamäärät, jonka perusteella voitiin määrittää tulevat paikkatarpeet ja sitä kautta rakennusten laajuus
- Vuoden 2022 aikana:
 - Laadittiin tilatarvearviot
 - Tehtiin kaavasunnittelu
 - Jätettiin rakennusoikeutta kasvattava suunnitelma käsittelyyn Vantaan kaupunkiympäristön toimialalle
- Vuoden 2023 aikana:
 - Odotetaan, että syksyllä saataisiin päätös asemakaavan muutoksesta
 - Valmistautuminen hankkeen jatkamiseen



Reitti päiväkodille

Pysäköintitalo

Ajo parkkihalliin

Reitti/luiska
Linja-autoreitti

Linja-autoreitti

Aurinkokeräimiä

Aurinkokeräimiä

Sairaalarakennukset

Katuliitos,
asfaltti

Reitti/luiskaus

Sisääkäyntireitti

Sisääkäyntireitti

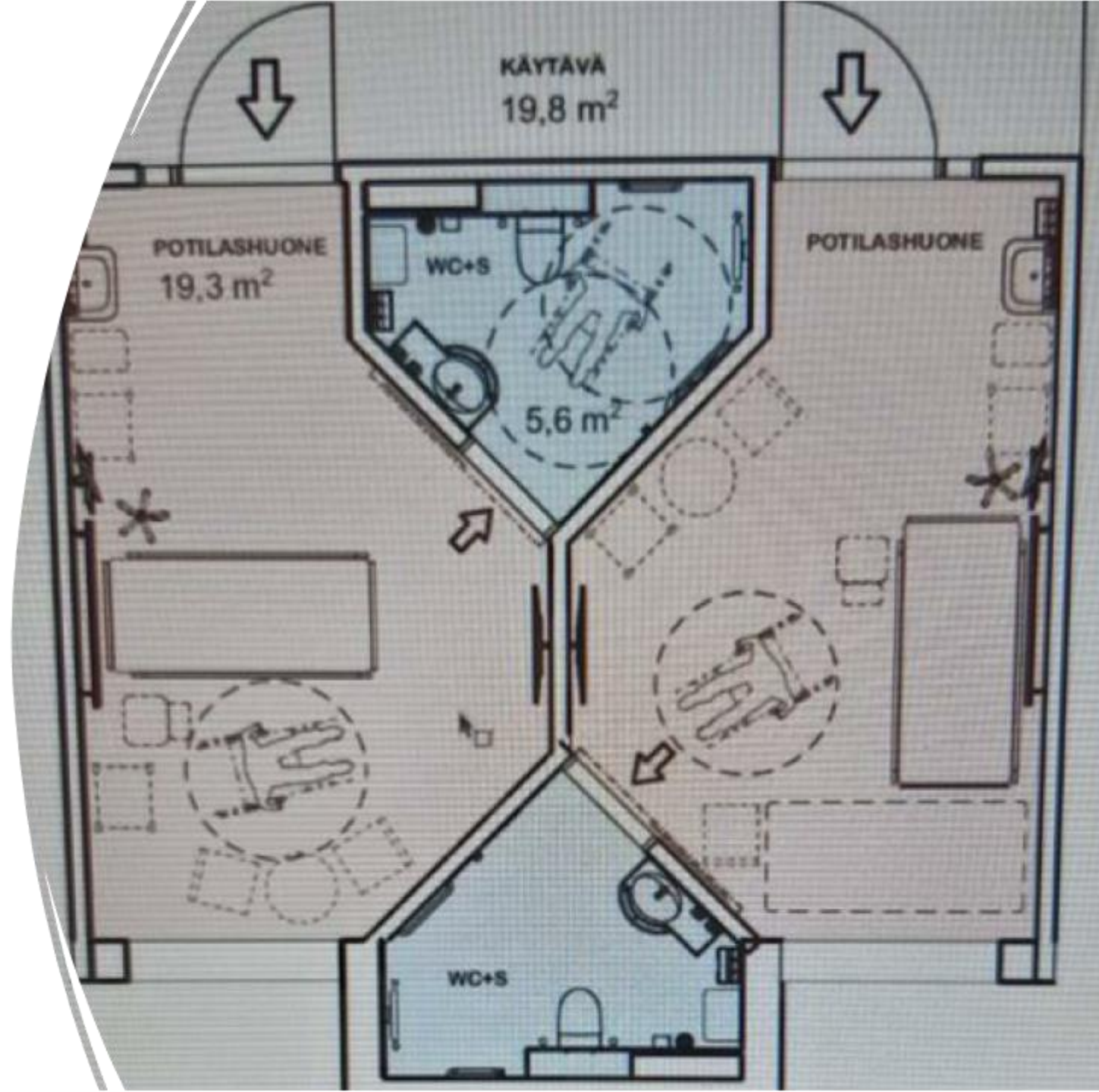
Ulkoilupiha

Olemassa oleva
sairaalarakennus

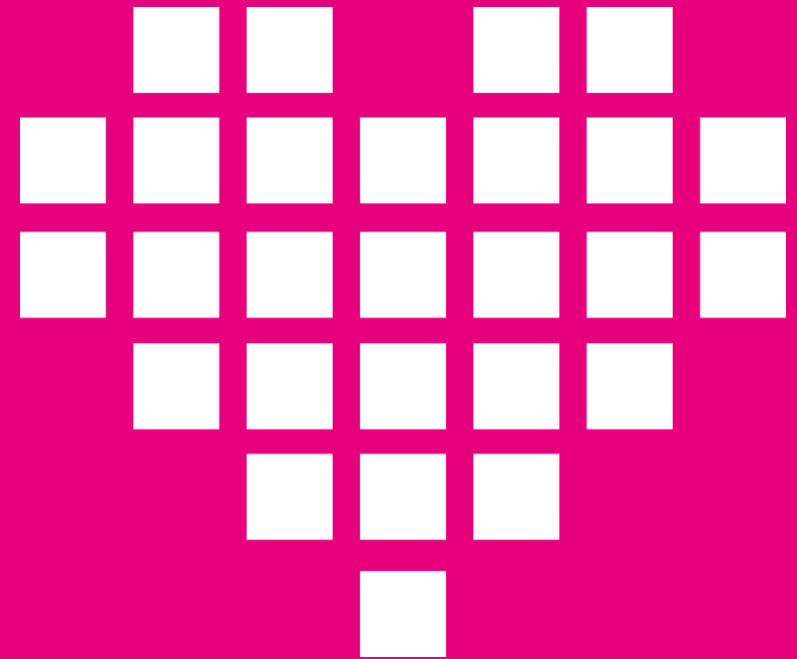
Lahiparkit ja jätöpaikat 27 ap

Suunnitelma

- Hyvinvointialueen rakennukseen 7 osastoa
- Yhdellä osastolla on 64 potilaspaikkaa
- 448 vuodepaikkaa (nykyisin oma ja osto 337 paikkaa)
- Geriatrien poliklinikka
- Kotisairaala
- Liikkuva sairaala



Suun terveydenhuollon toimipisteet



Suun terveydenhuollon palveluverkon nykytila

Vantaan alueen palveluverkko

- Nykyinen palveluverkko perustuu pääosin 70-90-luvun tarpeeseen, jolloin terveystakeskushammashoito suuntautui pitkälti alle 18-vuotiaiden hoitoon
- Yhteensä 24 hoitolaa, joista valtaosa pieniä kouluhoitoloita
- Viimeiset uudet hoitolat v. 2006 Kartanonkoski ja v. 2007 Myyrmäki
- Lisää hoitohuoneita saatu Kartanonkoskelle, Korsoon ja Länsimäkeen
- Rakenteilla nyt Kivistön kauppakeskukseen (5 hh) ja Koivukylään uusi (15 hh)

Keravan alueen palveluverkko

- Sampolan 20:n hoitohuoneen hammashoitola avattu 1.10.2014
- Metsolassa kahden hoitohuoneen yksikkö, jossa voidaan hoitaa sairaalapotilaita myös

VaKen nykyinen palveluverkko

Läntinen yksikkö

- Katriinan sairaala(2)
- Pähkinärinne(5)
- Ylästö(2)
- Martinlaakson koulu (2)
- Kivimäen koulu (3)
- Kartanonkosken koulu (7)

Myyrmäen ja erikoishoidon yksiköt

- Myyrmäen terveysasema, erik.hoito (20)
- Leinikkitie, oikominen (9)
- Vaskivuori (4)

Itäinen yksikkö

- Länsimäen terveysasema (14)
- Lehtikuusen koulu (7)

Keravan yksikkö

- Sampola (20)
- Metsolan terveysasema (2)

Tikkurilan yksikkö

- Tikkurilan terveysasema, kiireellinen hoito (18)
- Tikkurilan lukio (3)
- Tennistie, Varia (2)
- Simonkylän koulu (2)

Pohjoinen yksikkö

- Kytöpuiston koulu (4)
- Koivukylän koulu (1)
- Mikkolan koulu (3)
- Koivukylän terveysasema (6)
- Korso (7)
- Rekola (1)
- Leppäkorven koulu (2)

Liikkuvat palvelut

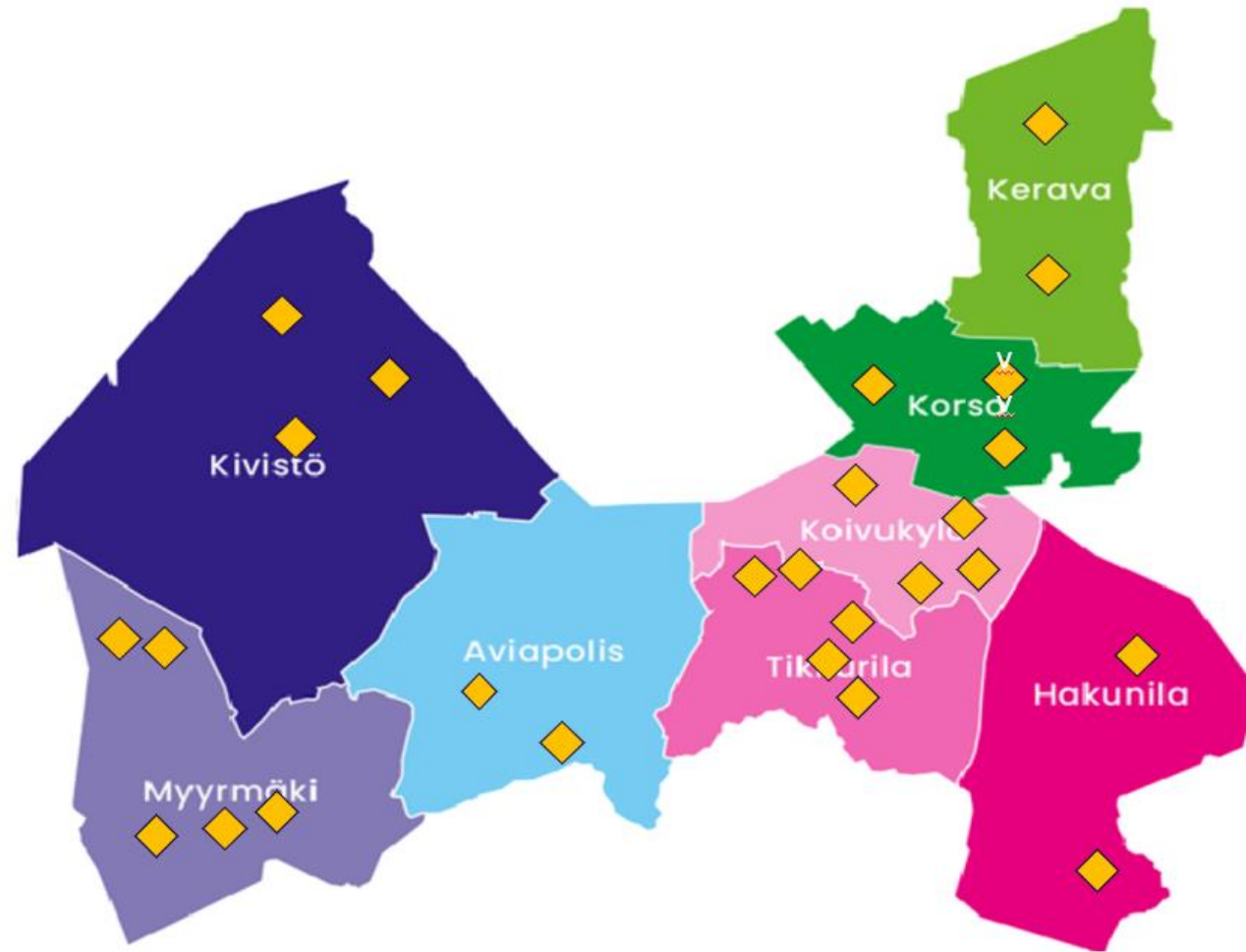
- Autohoitola
- Siirrettävät pop up-hoitolaitteet

Punainen teksti: rakennusteknisesti elinkaarensa päässä.

Sininen teksti: sopimaton hammashoitolaksi tulevaisuudessa. Siirrettävä muihin tiloihin

12.9.2023

71



Vantaan ja Keravan hyvinvointialue
Vanda och Kervo välfärdsområde

Nykyisen palveluverkon haasteet 1. Asiakasnäkökulma: **Mahdollisuus palvella koko väestöä ja hoitoloiden saavutettavuus**

1. Tarjoamme palveluita koko väestölle, alle 18-vuotiaille n. 25% kaikista käynneistä => nykyiset hoitolat eivät palvele esim. työssäkäyviä ja ikääntyneitä tarkoituksenmukaisella tavalla
2. Kouluissa sijaitsevat hoitolat haastavia löytää ja esim. esteettömyys usein puutteellista
3. Ilta- ja viikonloppuaukiolot eivät aina mahdollisia pienissä kouluhoitoloissa
4. Useat asiakkaamme monisairaita, joiden hoidossa yhteistoiminta sekä terveysasema- että sairaalapalveluiden kanssa olisi oltava sujuvaa

Nykyisen palveluverkon haasteet 2:

Palvelujen tuottaminen hajautetuissa pienissä hoitoloissa

1. Ei ole kannattavaa investoida laitteita, jotka mahdollistavat kansallisten Käypä Hoito-suositusten mukaisen laadukkaan hoidon.
 - Esimerkiksi keraamisten paikkojen tekoon tarvittavat jyrsimet, oikomishoidossa ja protetiikassa käytettävät skannerit ja mikroskooppi juurihoitoon => potilaat saadun hoidon suhteen eriarvoisessa asemassa
2. Ei ole mahdollista tuottaa Joustava vastaanotto-mallin mukaista hoitokokonaisuutta, jossa samalla käynnissä potilaan hoito voidaan tehdä jopa kerralla valmiiksi. Toiminta edellyttää vähintään 6-8 samanaikaisesti työskentelevää hml-hh-työparia
3. Organisaatiomme muodostuu alueellisista yksiköistä, joihin kuuluu useita hoitoloita => haasteita johtamisessa kun yksiköt hajallaan
4. Pienet hoitolat eivät ole vetovoimaisia työpaikkoja, sillä esim. kollegatukea ei saatavilla

Nykyisen palveluverkon haasteet 3:

Tilat

1. Useat rakennukset, joissa hoitoloita sijaitsee, ovat rakennusteknisesti elinkaarensa päässä
 - Viemäri-ongelmat, hissien toiminta epävarmaa, kosteusvaurioita, sisäilmaongelmia
2. Useat rakennukset, joissa hoitoloita sijaitsee, ovat rakennusteknisesti elinkaarensa loppuvaiheessa
 - => suurempia tilojen uudistamishankkeita ei enää kannattavaa tehdä
3. Koulut haluavat suun terveydenhuollon käytössä olevat tilat omaan käyttöönsä

Visio suun terveydenhuollon palveluverkosta 2035

Palvelut tuotettaisiin:

- Hammashoitoloissa, jotka sijaitsevat terveystasemien tai sairaalan yhteydessä
 - Synergiaetu tukipalveluissa, mahdollistaa monisairaiden henkilöiden hoidossa yhteistoiminnan terveystasemien tai sairaalan kanssa sekä hyvä saavutettavuus
- Kahdessa isossa yksikössä (=n. 25-30 hoitohuonetta), joissa mahdollisuus perushoidon lisäksi erikoishoidon yksikön toiminta, kiireellinen hoito ja HUS-kuvantamisen palvelut
- Alueelliset palvelut mahdollistavissa n. 15 hoitohuoneen yksiköissä, joissa voidaan toteuttaa joustavan vastaanoton toimintamalleja
- Liikkuvissa yksiköissä, joilla käydään kouluilla sekä vanhus- ja vammaispalvelujen yksiköissä

Palveluverkkoon liittyvää suunnittelua sekä alustavaa kartoitusta

- Martinlaakson terveystasemalle hammashoitola
 - Siirtyisivät Kivimäen ja Martinlaakson koulun hoitolat
- Uusi liikkuva hoitola
 - esteetön ja jossa olisi mahdollista hoitaa koululaisten lisäksi myös esim. vanhuksia ja vammaisia lähellä hoiva-asumista
- Myyrmäen hoitolan remontti
 - nykyisiin tiloihin 10 hoitohuonetta lisää
 - Tiloissa toimisi myös erikoishoito, oikomishoito ja kiireellinen hoito
- Tikkurilan hyvinvointikeskus
 - 30 hoitohuoneen yksikkö
 - Tiloissa toimisi myös erikoishoito, oikomishoito ja kiireellinen hoito
- Peijas-kampus
 - 4 hoitohuonetta, joissa voitaisiin hoitaa esim. yhteisiä potilaita sairaalan kanssa, hammashoidon jälkeen seurantaa tarvitsevia potilaita sekä tehdä yleisanestesiassa tehtävää hammashoitoa ja virka-ajan ulkopuolista päivystystä

Liikkuvat palvelut

Nykyinen siirrettävä kontti

- Vaatii siirtoon kuorma-auton
- Jo käyttöikänsä päässä
- Ei esteetön, ei vanhusväestölle



Uusi vaihtoehto pyörillä liikkuva klinikka

- Vedettävissä esim. nelivetohenkilöautolla
- Esteetön





KIITOS!

©Helena Salusjärvi-Juopperi



Ajankohtaisia asioita investointihankkeista



Kivistön palvelukeskittymän terveysasema

- Kivistön palvelukeskittymään avautuu lokakuussa 2023 aikana terveysasema, jonka on tarkoitus palvella alueen kasvavaa väestöä.
- Palvelukeskittymä sijaitsee Kivistön kaupunginosassa.
- Terveysasemalla tulee olemaan vastaanottotilat 10 lääkärille ja 15 hoitajalle ja siellä hoidetaan sekä kiireellistä ja ei-kiireellistä hoitoa vaativia potilaita.
- Vuokravaikutus 343 411 € / vuosi
- Päivitetty tilaohjelma ja vuokrauksen pääehdot hyväksyttiin sosiaali- ja terveyslautakunnassa 15.12.2020.
- **Suun terveydenhoidon** toimipisteen tilojen luovutus hyvinvointialueen käyttöön on marraskuussa 2023 aikana.



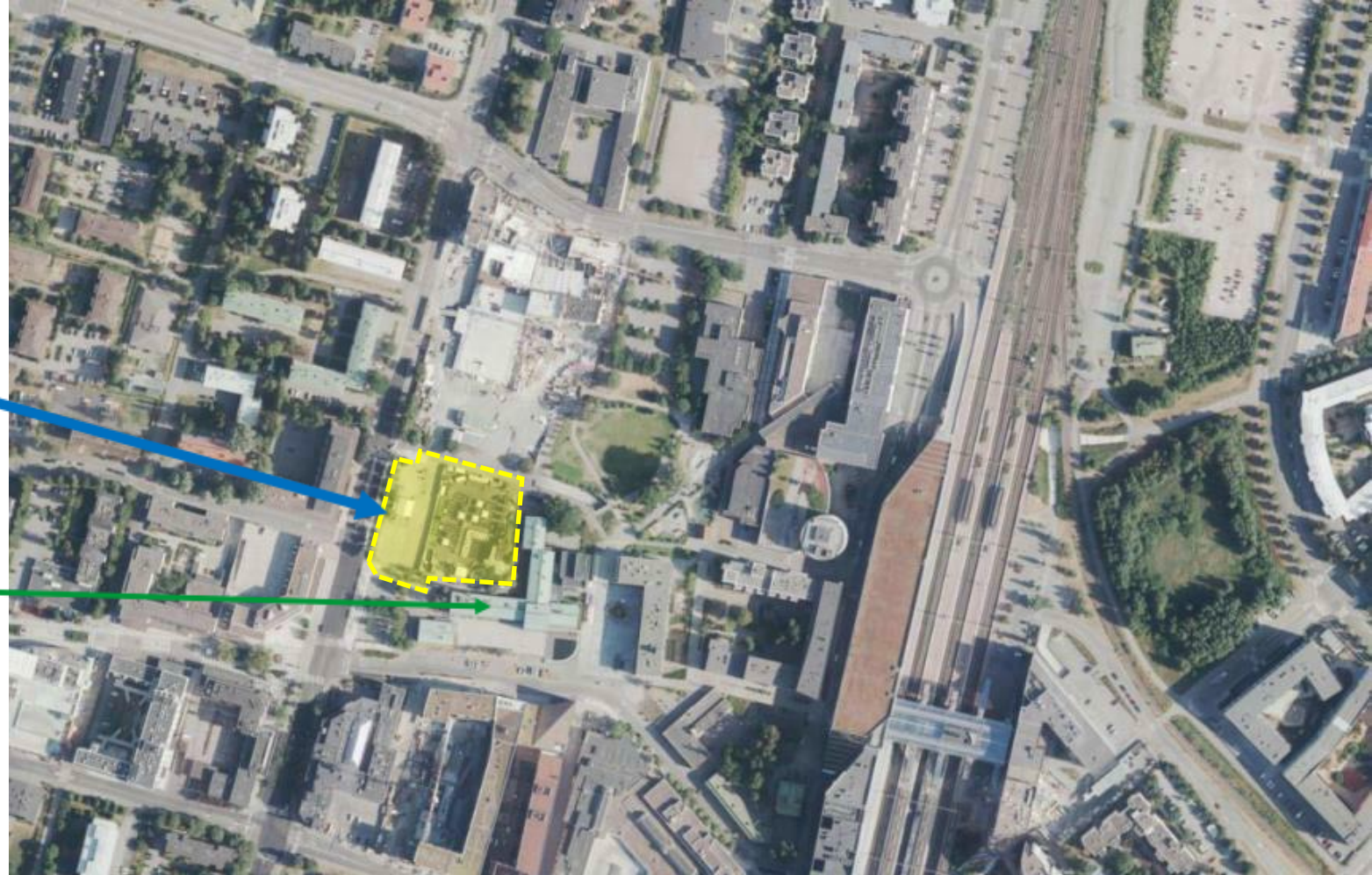
Tikkurilan terveys- ja perhekeskus

- Tikkurilan terveysasema (Kielotie 11) on elinkaarensa päässä ja alueen sosiaali- ja terveyspalvelut on hajautettu yli 20 eri toimipisteeseen → terveys- ja hyvinvointikeskukselle kiireellinen tarve
- **Vantaan kaupunki on tehnyt osoitteessa kielotie 13 sijaitsevasta tontista varauspäätöksen ja asemakaavan muutoshakemuksen**
- Vantaan kaupunki on aloittanut asemakaavan osallistumis- ja arviointimenettelyn valmistelun
- Hyvinvointialueen investointisuunnitelmassa hankkeen toteutukseen on varattu 107 milj. Euroa
- Hyvinvointialue hankkii hankkeen hankesuunnittelun ostopalveluna

Tikkurilan terveys- ja perhekeskus

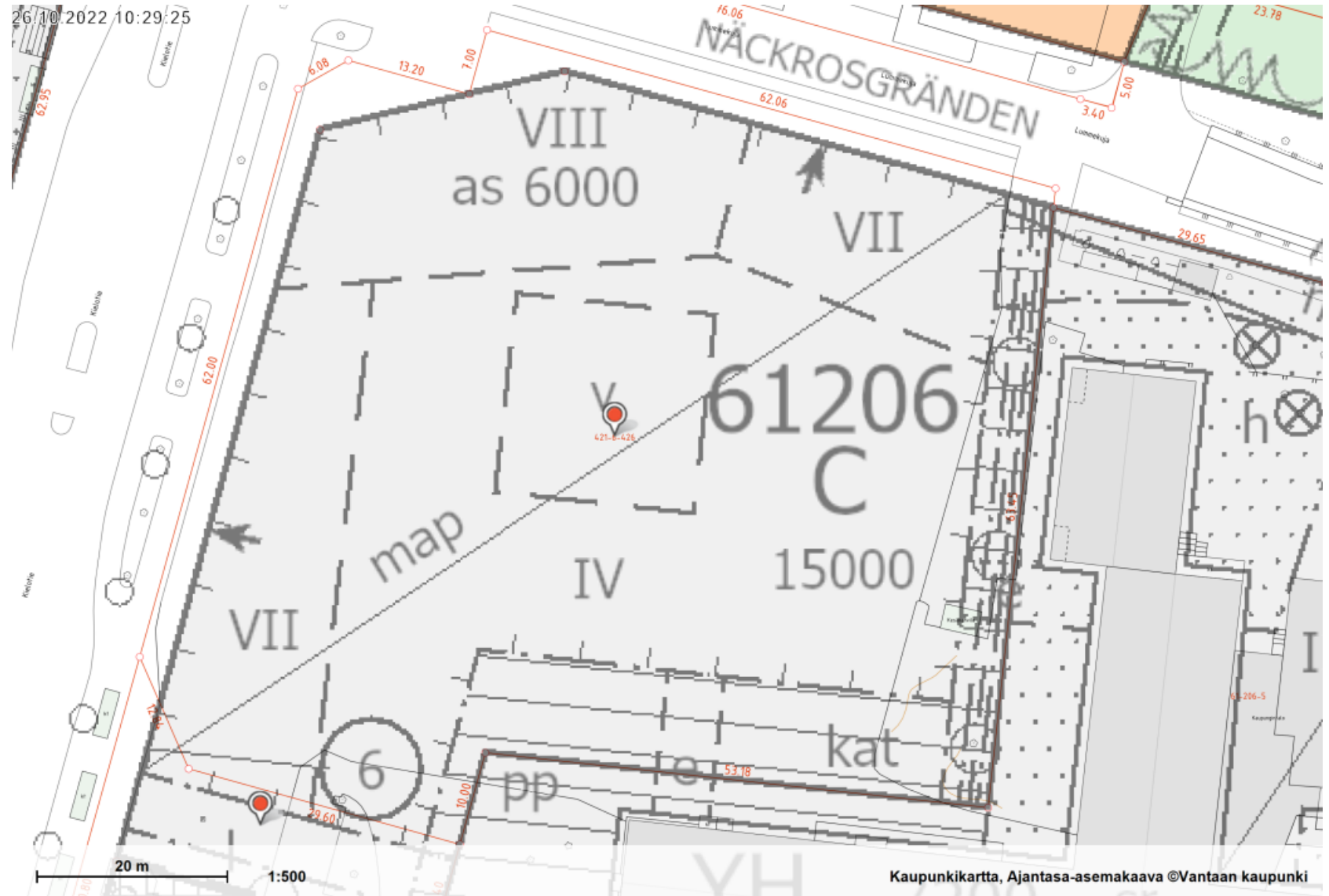
Kielotie 13

Vantaan
kaupungintalo



Kielotie 13:n tontti

- Voimassa olevan asemakaavan mukaista rakennusoikeutta yhteensä 21 000 k-m²
- Rakennusoikeudesta on asunorakentamisoikeutta 6000 k-m²
- Asemakaavan muutos-hakemuksessa rakennusoikeuden määräksi on arvioitu 24 000 k-m²
- Määrä tarkentuu valmistelun edetessä



Peijas-kampus

- Perusterveydenhuollon sairaalapalvelut
- Asemakaavahakemuksessa on haettu toimintaa varten rakennusoikeutta 49 000 k-m²
- Alustava kustannusarvio 240 milj. euroa

